



25

QUESTIONS

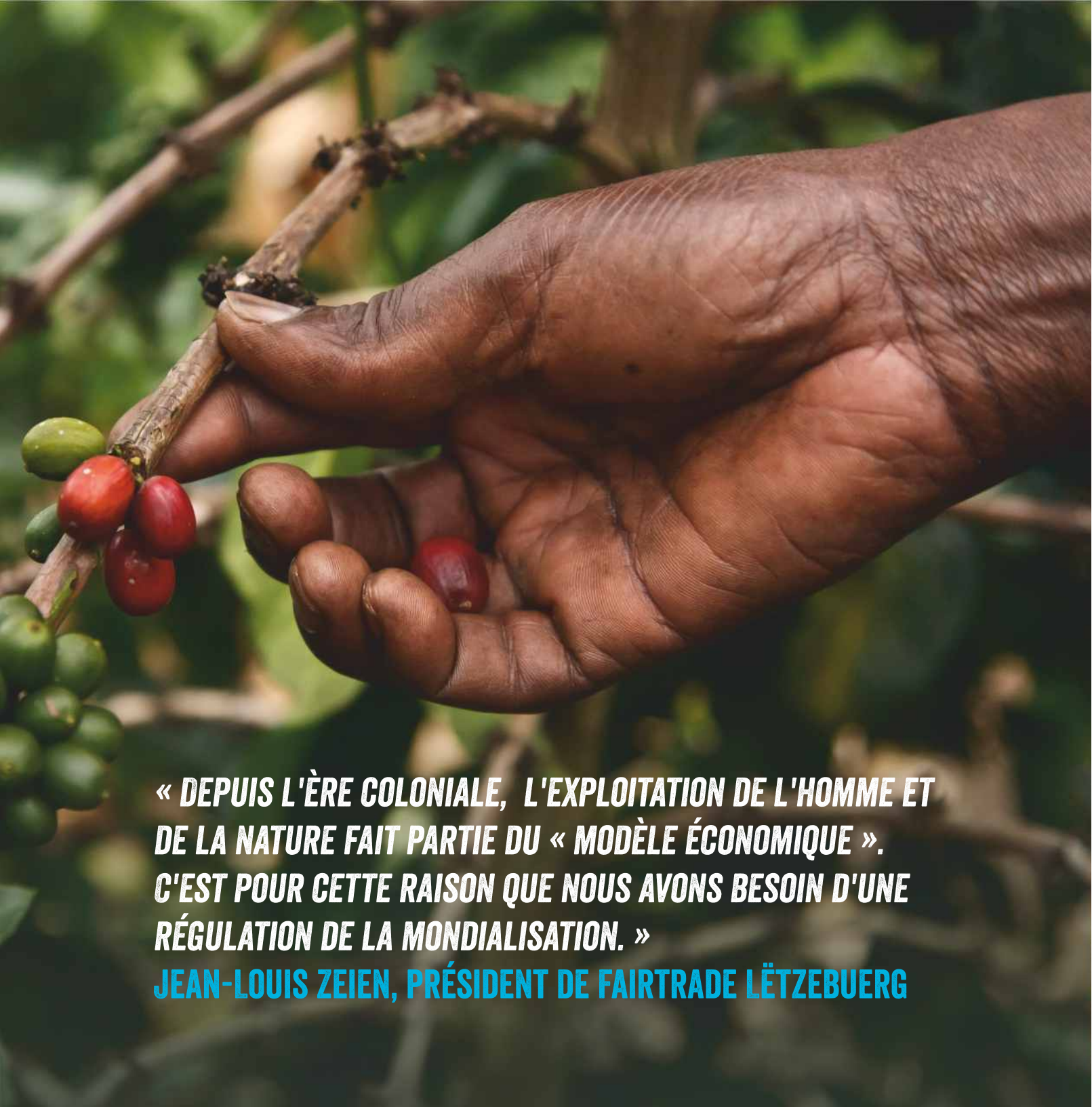
SUR LE

COMMERCE

ÉQUITABLE



FAIRTRADE
LËTZEBUERG



« DEPUIS L'ÈRE COLONIALE, L'EXPLOITATION DE L'HOMME ET DE LA NATURE FAIT PARTIE DU « MODÈLE ÉCONOMIQUE ». C'EST POUR CETTE RAISON QUE NOUS AVONS BESOIN D'UNE RÉGULATION DE LA MONDIALISATION. »

JEAN-LOUIS ZEIEN, PRÉSIDENT DE FAIRTRADE LËTZEBUERG

SOMMAIRE

LE COMMERCE ÉQUITABLE

1. Qu'est-ce que le commerce équitable ?	5
2. Dans quel contexte opère Fairtrade ?	7
3. Que garantit le label Fairtrade ?	9
4. Comment fonctionne le système Fairtrade au niveau international ?	10
6. Les contrôles du système Fairtrade sont-ils fiables ?	15
7. Comment agit Fairtrade contre l'exploitation des enfants ?	16
8. Comment le système Fairtrade encourage-t-il la lutte contre le changement climatique ?	17

LES PRODUCTEURS ET TRAVAILLEURS FAIRTRADE

10. Qui sont les acteurs Fairtrade au niveau mondial ?	20
11. Quels sont les impacts du commerce équitable dans les pays du Sud ?	23
Portraits et témoignages :	
5. Qui a créé le label du commerce équitable ? - Dr Francisco Van der Hoff	13
9. Quel rôle assume la coopérative contre l'exploitation des enfants ? - Fortin Bley	19
12. Comment la position des femmes et des jeunes est-elle renforcée grâce au commerce équitable ? - Fatima Ismael Espinoza	25
15. Comment le commerce équitable renforce-t-il les coopératives ? - Deciderio Lozano Rios	31
19. Que change le commerce équitable concrètement dans le quotidien d'un producteur de bananes ? - Javier Ordinola	35

23. Comment le commerce équitable consolide-t-il les droits des travailleurs ? - Nazma Akter	43
--	----

LES PRODUITS FAIRTRADE

13. D'un point de vue environnemental, est-ce justifié d'importer des produits Fairtrade ?	27
14. Les produits Fairtrade sont-ils issus de l'agriculture biologique ?	29
16. Les produits Fairtrade ont-ils leur place dans les supermarchés ?	32
17. Pourquoi des produits de grandes multinationales portent-ils le label Fairtrade ?	32
18. Acheter équitable. Mais où ?	33

FAIRTRADE LËTZEBUERG ET VOUS

20. Quels sont les objectifs de Fairtrade Lëtzebuerg ?	37
21. Comment contribuer au commerce équitable ?	38
22. Quels sont les défis auxquels doit faire face le système Fairtrade dans les années à venir ?	41
24. Pourquoi les acteurs publics comme l'État ou les communes sont-ils sollicités au niveau de leur politique d'achat ?	44
25. Équitable tout au long de l'année ?	45
L'équipe et le conseil d'administration de Fairtrade Lëtzebuerg	46



1. QU'EST-CE QUE LE COMMERCE ÉQUITABLE ?

LE COMMERCE ÉQUITABLE EST UN PARTENARIAT COMMERCIAL ALTERNATIF QUI VISE À ATTEINDRE PLUS D'ÉQUITÉ DANS LE COMMERCE INTERNATIONAL. ÉTANT UNE STRATÉGIE DE LUTTE EFFICACE CONTRE LA PAUVRETÉ, LE SYSTÈME A POUR BUT D'AMÉLIORER LA SITUATION DES PRODUCTEURS ET TRAVAILLEURS DÉFAVORISÉS EN AFRIQUE, EN ASIE ET EN AMÉRIQUE LATINE.

Le commerce équitable est un partenariat entre les producteurs et travailleurs au Sud et les consommateurs au Nord. À travers l'achat de produits Fairtrade, les consommateurs, entreprises et acteurs publics participent à un système commercial équitable, basé sur des normes économiques, sociales et écologiques, qui donne la possibilité aux producteurs et travailleurs du Sud de se construire un meilleur lendemain de manière autonome.

Les petits paysans sont par ailleurs des acteurs majeurs dans le domaine de la sécurité alimentaire. Ils produisent 50% de la nourriture consommée à l'échelle planétaire, et plus de 80% des aliments consommés dans les pays en développement. Fairtrade renforce l'autonomie des producteurs et travailleurs, s'engage à ce que leurs préoccupations légitimes soient prises en compte et constitue un outil essentiel de la lutte contre la pauvreté, la faim et l'exploitation.

« Le Commerce Equitable est un partenariat commercial, fondé sur le dialogue, la transparence et le respect, dont l'objectif est de parvenir à une plus grande équité dans le commerce mondial. Il contribue au développement durable en offrant de meilleures conditions commerciales et en garantissant les droits des producteurs et des travailleurs marginalisés, tout particulièrement au Sud de la planète. »

Définition internationale du commerce équitable reconnue par le réseau international FINE (Fairtrade Labelling Organizations, International Federation for Alternative Trade, Network of European Worldshops et European Fair Trade Association).



2. DANS QUEL CONTEXTE OPÈRE FAIRTRADE ?

1,4 milliard de personnes dans le monde vivent sous le seuil d'extrême pauvreté (moins de 1,25 dollar par jour). La majorité d'entre elles (70%) vivent dans des zones rurales où l'agriculture paysanne représente la principale source de revenus. Les petits paysans pâttissent de la fluctuation des prix des matières premières et des pratiques parfois abusives des intermédiaires locaux, qui leur achètent de petits volumes à un prix qui ne couvre souvent même pas les coûts de production. Ils sont les perdants d'un système dominé par les intérêts purement commerciaux des entreprises transnationales. Par ailleurs, les producteurs et travailleurs sont préoccupés par l'augmentation du coût de la vie et le changement climatique qui les expose au risque de perdre leurs récoltes.

Les problèmes auxquels sont confrontés les petits producteurs et travailleurs dans les pays du Sud aujourd'hui résultent en partie de décennies d'exclusion et d'exploitation. C'est dans ce contexte complexe qu'intervient Fairtrade. En effet, le commerce équitable est un processus qui mise sur le renforcement des producteurs et travailleurs et le développement sur le long terme.

Le travail de Fairtrade est en concordance avec les Objectifs pour le développement durable (ODD) adoptés par l'ONU en 2015. Le système Fairtrade contribue à la réalisation des ODD, plus particulièrement pour atteindre les objectifs suivants : mettre fin à la pauvreté (objectif 1), permettre l'accès à un travail décent pour tous (objectif 8), promouvoir l'agriculture durable et la consommation socialement responsable (objectif 12), protéger l'environnement et lutter contre le changement climatique (objectif 13).



3. QUE GARANTIT LE LABEL FAIRTRADE ?

LE LABEL FAIRTRADE GARANTIT AUX CONSOMMATEURS QUE CHAQUE PRODUIT LABELLISÉ RÉPOND AUX CRITÈRES INTERNATIONAUX DU COMMERCE ÉQUITABLE.

Fairtrade International définit les standards Fairtrade en collaboration avec les organisations nationales, les représentants des réseaux de producteurs ainsi que des acteurs de la filière respective. Seulement si les organisations de producteurs, les importateurs, les transformateurs et les fabricants respectent ces règles, leurs produits peuvent être labellisés Fairtrade. **Les standards Fairtrade sont définis sur base des trois piliers du développement durable, à savoir l'économie, le social et l'écologie.** Le graphique ci-dessous montre un certain nombre de critères importants de ces trois piliers.



4. COMMENT FONCTIONNE LE SYSTÈME FAIRTRADE AU NIVEAU INTERNATIONAL ?

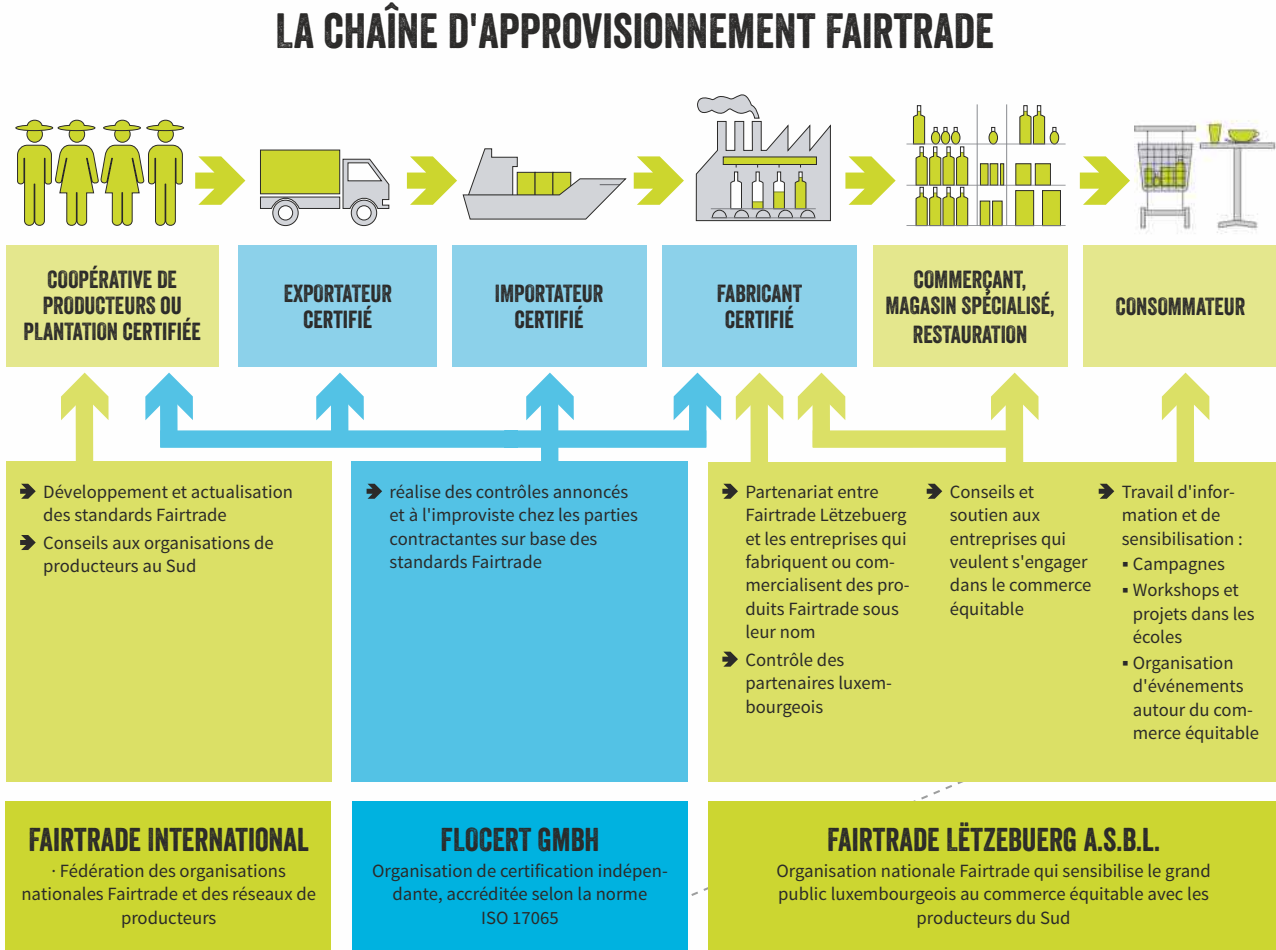
Le système Fairtrade comprend trois niveaux : les réseaux de producteurs d'Afrique, d'Asie et d'Amérique latine et des Caraïbes, la fédération du commerce équitable Fairtrade International et les organisations nationales comme Fairtrade Lëtzebuerg.

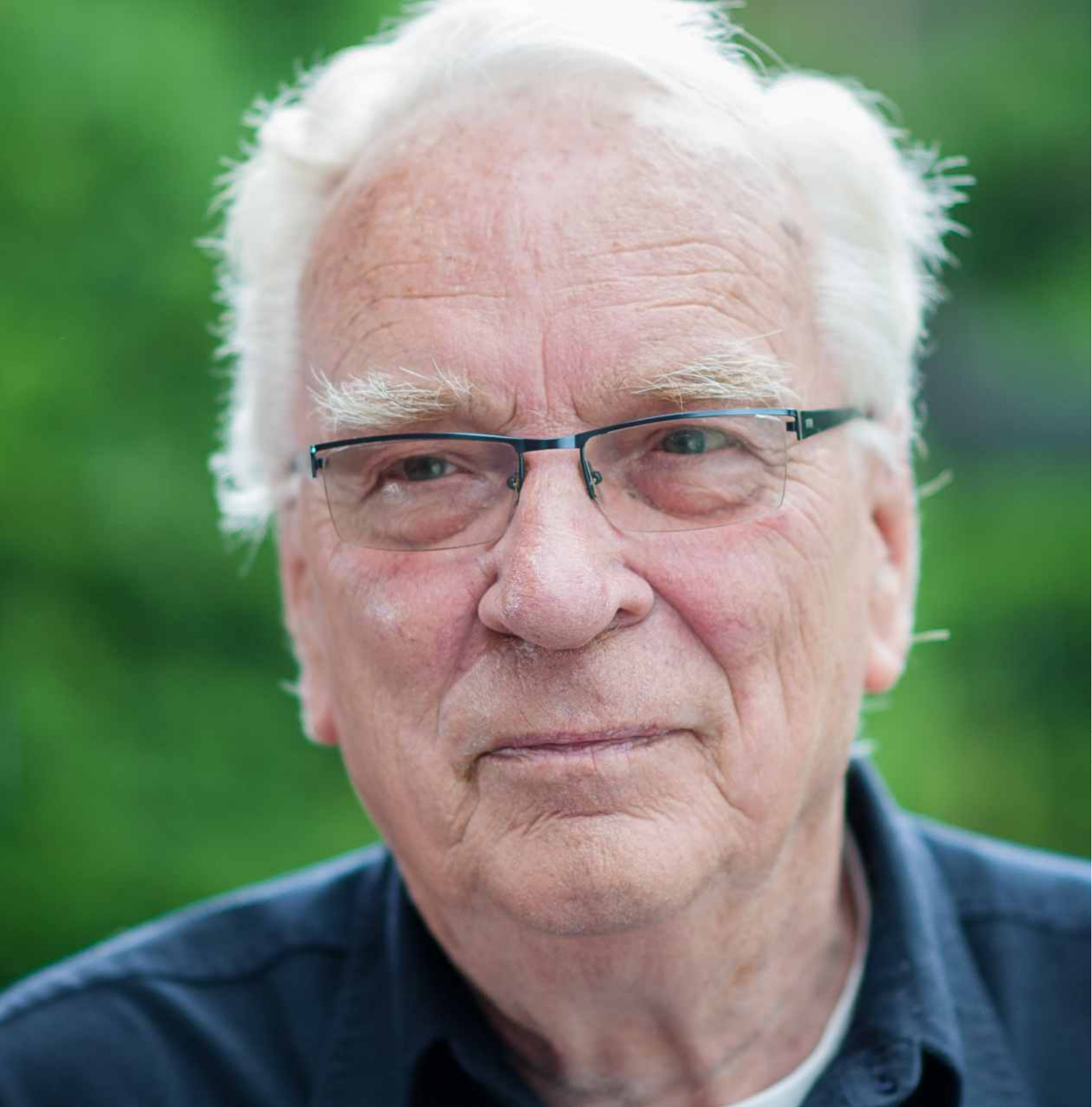
La manière dont tous ces acteurs travaillent ensemble, ainsi que les devoirs et tâches qui sont à leur charge, sont repris dans le tableau suivant :



Plusieurs acteurs sont impliqués dans la chaîne commerciale qui relie le producteur au Sud au consommateur au Nord. Le système Fairtrade exige la traçabilité ainsi que la transparence pour tous les acteurs dans chaque étape de la chaîne d'approvisionnement.

Concrètement, le système fonctionne de la manière suivante :





5. QUI A CRÉÉ LE LABEL DU COMMERCE ÉQUITABLE ?

DR FRANCISCO VAN DER HOFF – UCIRI

Au début des années 80, Francisco Van der Hoff a participé avec d'autres producteurs de café à la création de « l'Union des communautés indigènes de la région de l'Isthme (UCIRI) », qui compte aujourd'hui 2 600 membres dans plus de 50 communautés de la région.

Pour sortir de la misère, de l'exploitation et de l'exclusion, les caféiculteurs ont voulu créer un commerce alternatif. En collaboration avec Nico Roozen de l'ONG néerlandaise Solidaridad, le premier label pour le commerce équitable « Max Havelaar » a été créé en 1988. Avec ce label, le commerce équitable a franchi le seuil des boutiques du monde pour arriver dans les commerces conventionnels.

« LET US FIGHT FOR A WORLD WHERE ALL KINDS OF WORLDS ARE POSSIBLE. »

Francisco Van der Hoff n'a jamais considéré le commerce équitable comme une solution en soi, mais plutôt comme un instrument pour atteindre un but ultime : un vrai changement du système prédominant. Il perçoit un grand nombre de mesures des pays du Nord pour éradiquer la pauvreté comme une voie sans issue et un moyen de dominer les pays pauvres. Dans la lutte contre un système qui inflige la misère aux hommes qui n'en sont pas responsables, il prône un style de vie qui garantit l'accès aux besoins humains fondamentaux et protège la dignité des producteurs.

« NOUS N'AVONS PAS LE DROIT DE VIVRE AU DÉTRIMENT DE L'AUTRE. »

« Le commerce équitable est un élément d'un mouvement global. Uniquement dans la cohésion, on peut établir peu à peu une conviction qu'un changement du système économique est nécessaire et urgent. »



6. LES CONTRÔLES DU SYSTÈME FAIRTRADE SONT-ILS FIABLES ?

LA CRÉDIBILITÉ DU SYSTÈME FAIRTRADE REPOSE SUR LE CONTRÔLE ET LE RESPECT DES STANDARDS FAIRTRADE.

L'organisme de contrôle indépendant FLOCERT est responsable de la certification et de l'inspection des coopératives de producteurs, des plantations et des différents acteurs dans la chaîne d'approvisionnement (exportateurs, importateurs, transformateurs). L'entreprise certifie les producteurs et les transformateurs dans plus de 70 pays selon les standards Fairtrade.

FLOCERT est certifiée selon la norme d'accréditation ISO 17065 mondialement reconnue pour les organisations de certification. Cette norme garantit un management de qualité, la transparence dans toutes les opérations et procédures de certification ainsi que l'indépendance totale lors de la prise de décision durant tout le processus de certification.

FLOCERT vérifie si les standards sociaux, économiques et écologiques sont bien respectés. Par exemple, le paiement du prix minimum garanti pour les coopératives de producteurs et le versement de la prime Fairtrade font l'objet de contrôles. **À intervalles réguliers, les inspecteurs procèdent à des contrôles annoncés ou inopinés de tous les acteurs et parties contractantes sur place.** Les parties contractantes qui ne respectent pas les standards peuvent être suspendues et sont alors obligées de prendre des mesures correctives afin de garder leur certification. Si ces mesures correctives ne sont pas mises en place dans un temps imparti, alors les parties contractantes seront décertifiées.

Les entreprises luxembourgeoises qui fabriquent des produits avec des matières premières issues du commerce équitable et utilisent le label Fairtrade sont labellisées par Fairtrade Lëtzebuerg et contrôlées par une entreprise externe indépendante.

7. COMMENT AGIT FAIRTRADE CONTRE L'EXPLOITATION DES ENFANTS ?

LE SYSTÈME FAIRTRADE S'ENGAGE À COMBATTRE LES CAUSES DU TRAVAIL DES ENFANTS ET L'EXPLOITATION DES ENFANTS.

Les standards internationaux du commerce équitable interdisent toute forme de travail exploitant des enfants. Ceci inclut tout travail dangereux ou qui empêche l'éducation scolaire des enfants respectivement porte atteinte à leur santé physique ou mentale.

Des experts qualifiés inspectent régulièrement les organisations de producteurs certifiées Fairtrade. En cas d'infractions, le système Fairtrade prend des mesures immédiates pour traiter le cas et protéger les enfants concernés. L'organisation de producteurs au sein de laquelle des cas d'exploitation des enfants seraient constatés est immédiatement suspendue du système. Par la suite, des mesures visant à régulariser la situation sont mises en place.

Les organisations de producteurs sont obligées à disposer d'un système de contrôle interne, pour identifier et éliminer le travail des enfants au sein de leur communauté. Au-delà des standards stricts, Fairtrade soutient les organisations de producteurs dans l'instauration de mesures supplémentaires contre l'exploitation des enfants.

Dans les pays où le travail illégal des enfants dans le domaine de l'agriculture pose un grand risque, les organisations de producteurs établissent des systèmes d'autogestion. Grâce à ces mesures, l'exploitation des enfants est éradiquée et les progrès respectifs sont surveillés. Afin de renforcer ceci, Fairtrade collabore avec des gouvernements et la société civile.

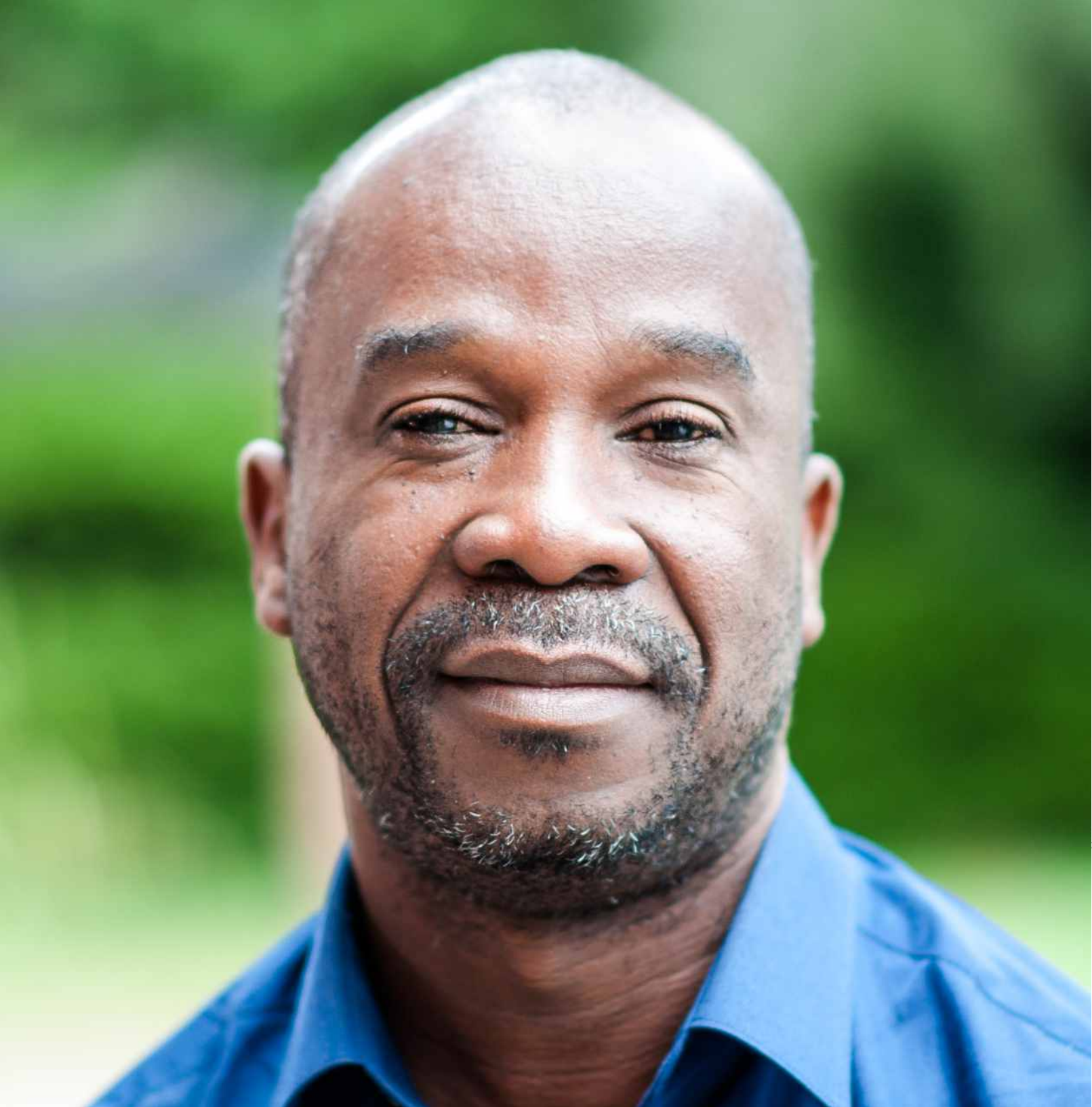
8. COMMENT LE SYSTÈME FAIRTRADE ENCOURAGE-T-IL LA LUTTE CONTRE LE CHANGEMENT CLIMATIQUE ?

Un des plus grands défis du XXI^e siècle est le changement climatique. S'il n'épargne aucune région de la planète, ce sont les pays du Sud qui sont particulièrement touchés. Le changement climatique entraîne une augmentation des températures moyennes. Les sécheresses, les pluies violentes, les cyclones et les inondations se multiplient. Un grand nombre de plantes, comme le cacao ou le café, réagissent très fortement aux variations de température. Par ailleurs, le changement du climat favorise la prolifération de nouveaux parasites et maladies des plantes. Dans les pays en développement et émergents, les petits producteurs sont extrêmement menacés : leur subsistance dépend des produits agricoles qu'ils cultivent pour eux et leur famille, et à des fins de commercialisation. La diminution voire la perte des récoltes constitue donc un péril existentiel immédiat.

Les standards Fairtrade encouragent le développement durable à travers de meilleures pratiques agricoles. Les standards environnementaux comprennent les pratiques suivantes : la prévention de l'érosion des sols et l'amélioration de leur fertilité, un usage durable des sources d'eau, une gestion durable des déchets, l'interdiction des OGM, des méthodes alternatives aux pesticides et insecticides, la protection de la biodiversité, l'usage d'énergies renouvelables, la réduction des émissions de gaz à effet de serre etc.

Au-delà des standards, Fairtrade sensibilise les organisations de producteurs aux thèmes liés au climat. **Grâce aux conseils d'experts et en participant à des formations agricoles sur le terrain, les producteurs apprennent comment mettre en œuvre des mesures d'adaptation au changement climatique sur leurs propres champs et au sein de leurs communautés.** Les réseaux de producteurs coordonnent les projets et aident les agriculteurs à les réaliser.

*« Le changement climatique aura des effets principalement négatifs sur la production agricole, la sécurité alimentaire et le développement économique, et ce, en particulier dans les pays en développement. »
Natural Resource Institute (2010)*



9. QUEL RÔLE ASSUME LA COOPÉRATIVE CONTRE L'EXPLOITATION DES ENFANTS ?

FORTIN BLEY – COOPERATIVE AGRICOLE NZRAMA DE N'DOUCI (CANN)

Fortin Bley est secrétaire général de la coopérative de cacao CANN en Côte d'Ivoire et président de Fairtrade West Africa, une antenne du réseau de producteurs africain.

La coopérative CANN est certifiée Fairtrade depuis 2010 et regroupe presque 600 producteurs de cacao. Le but de cette union est le soutien mutuel et le renforcement du poids de négociation. Grâce aux primes Fairtrade, les producteurs de cacao ont réalisé différents projets communautaires. Depuis la certification, non seulement la qualité du cacao des membres de la coopérative s'est améliorée, mais aussi leur qualité de vie.

Les formations dans les communautés portent entre autres sur la prévention du travail des enfants. Au-delà des stricts standards Fairtrade, la coopérative CANN informe les parents sur les dangers du travail pour leurs enfants afin de provoquer un vrai changement des mentalités. La coopérative CANN recense chaque nouveau-né et enfant de la communauté. Cette mesure empêche le recours à des « enfants esclaves » sur les champs sans que quelqu'un s'en aperçoive. Fairtrade travaille ensemble avec des gouvernements ainsi que la société civile afin de renforcer la prévention de l'exploitation des enfants.

« Fairtrade est le seul modèle actuel qui met vraiment l'humain au centre des relations commerciales. Le commerce équitable valorise d'abord les producteurs et met la priorité sur la transparence et la démocratie. Toute l'industrie pourrait apprendre du système Fairtrade. »

10. QUI SONT LES ACTEURS FAIRTRADE AU NIVEAU MONDIAL ?

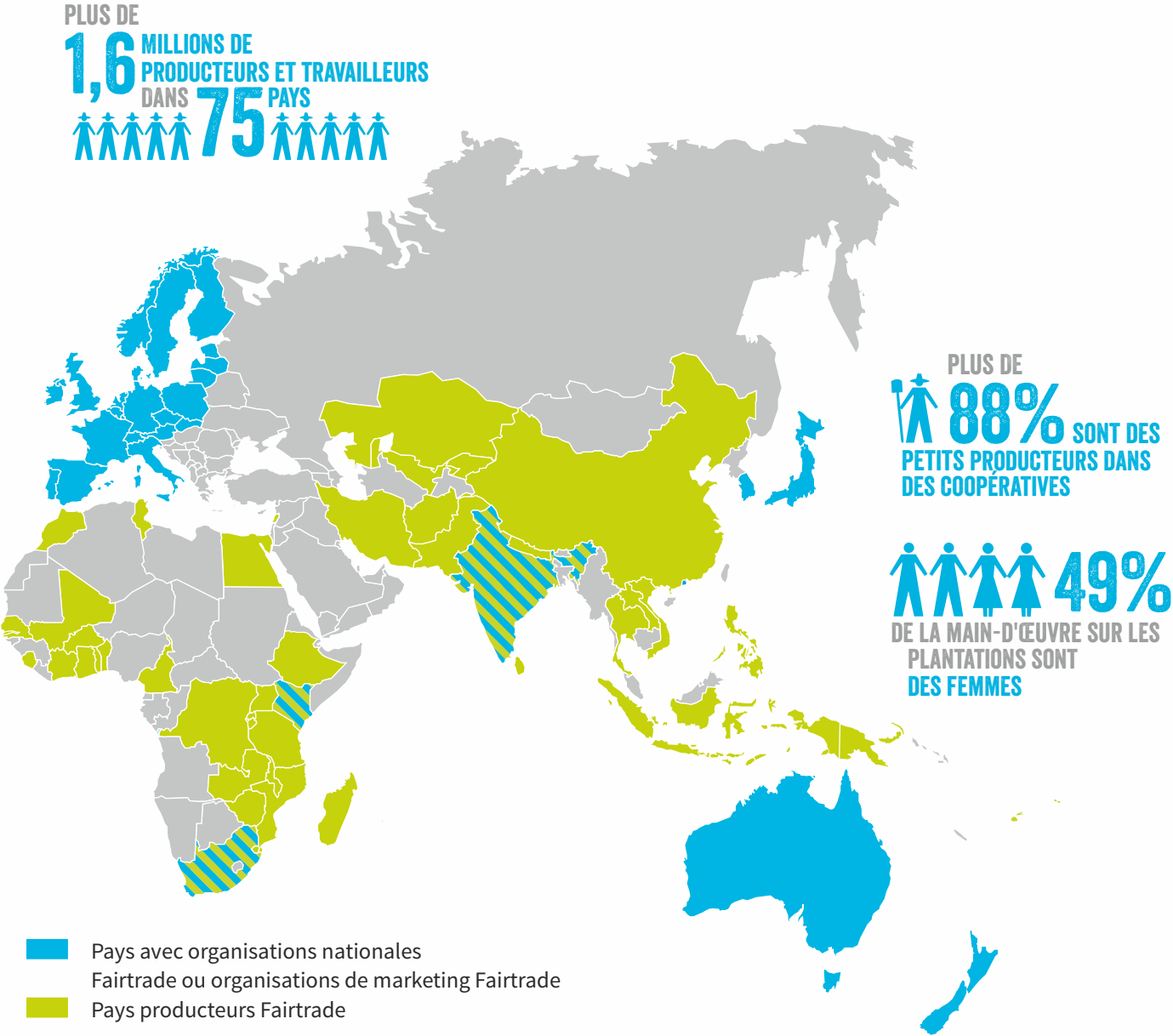
 28 ORGANISATIONS
PROMOUVANT
FAIRTRADE
DANS 
34 PAYS

 1 240
ORGANISATIONS DE
PRODUCTEURS AU MONDE

AMÉRIQUE
LATINE &
CARAÏBES
665

AFRIQUE &
MOYEN-ORIENT
375

ASIE &
PACIFIQUE
200



Source : Monitoring the Scope and Benefits of Fairtrade, huitième édition, 2016 & Driving Sales, Deepening Impact – Annual Report 2015 - 2016



11. QUELS SONT LES IMPACTS DU COMMERCE ÉQUITABLE DANS LES PAYS DU SUD ?

LE COMMERCE ÉQUITABLE A DES IMPACTS DANS LES PAYS DU SUD AU NIVEAU ÉCONOMIQUE, SOCIAL ET ÉCOLOGIQUE.

Impact économique : Le commerce équitable contribue à de meilleurs revenus et donc à une meilleure stabilité financière pour les ménages des producteurs et travailleurs. Une étude effectuée par le CEval en 2012 a montré que grâce aux économies réalisées, les membres d'organisations certifiées Fairtrade sont capables d'investir davantage.

La prime Fairtrade permet de mettre en place des activités améliorant la productivité et la qualité des produits, ce qui génère une augmentation des revenus. En outre, les membres d'organisations de producteurs peuvent avoir recours aux infrastructures communes financées grâce à la prime ou encore profiter des formations proposées, leur apportant un nouveau savoir-faire.

Impact social : En unissant leurs forces, les producteurs qui adhèrent à une coopérative peuvent mieux exprimer leurs besoins et revendications, afin de gagner en autonomie et devenir plus fort sur le marché mondial. Sur les plantations, la certification Fairtrade implique des conditions de travail sécurisées, des contrats de travail, la liberté de réunion ou encore la prise de décision par les travailleurs concernant l'usage de la prime Fairtrade, à travers des représentants élus de manière démocratique.

Dans de nombreux cas, la prime Fairtrade permet d'investir dans des écoles, dans les soins médicaux, dans l'aménagement de routes ou encore dans la canalisation pour l'accès à l'eau potable. À travers ces investissements dans l'infrastructure locale, le commerce équitable n'apporte pas seulement des avantages aux producteurs, aux travailleurs et à leurs familles, mais peut également donner un élan au développement de l'ensemble d'une région, au profit des communautés locales.

Impact écologique : La présence d'organisations certifiées Fairtrade dans une région donnée signifie également une meilleure gestion des ressources naturelles, encouragée par les standards Fairtrade, de même qu'une meilleure résistance aux conséquences du changement climatique. Dans certains cas, la prime Fairtrade a permis aux organisations de prendre les mesures nécessaires afin de se convertir vers l'agriculture biologique.

L'impact de Fairtrade a été démontré par de multiples études. Fairtrade est l'un des labels de développement durable le plus largement étudié. Les études les plus récentes peuvent être téléchargées sur www.fairtrade.lu.

€117,4 MILLIONS
DE PRIME FAIRTRADE POUR
LES ORGANISATIONS
DE PRODUCTEURS



EN 2014-15

LES TRAVAILLEURS
SUR LES PLANTATIONS
ONT INVESTI
27%
DE LEUR PRIME FAIRTRADE
POUR L'ÉDUCATION



LES COOPÉRATIVES DE PETITS
PRODUCTEURS ONT INVESTI
31%
DE LEUR PRIME FAIRTRADE
DANS DES MESURES POUR
AMÉLIORER LA PRODUCTIVITÉ
OU LA QUALITÉ DES PRODUITS





12. COMMENT LA POSITION DES FEMMES ET DES JEUNES EST-ELLE RENFORCÉE GRÂCE AU COMMERCE ÉQUITABLE ?

FATIMA ISMAEL ESPINOZA – UCA SOPPEXCCA

Doña Fatima, ingénieur agronome de formation, est directrice d'UCA SOPPEXCCA depuis 1999. SOPPEXCCA est une union de coopératives de producteurs de café qui se compose de 16 coopératives et d'environ 600 producteurs.

Doña Fatima est une directrice fortement engagée qui se bat pour l'égalité des droits des femmes. Elle est à la base d'actions mises en place par SOPPEXCCA afin de renforcer la communauté entière, notamment en améliorant la cohésion entre ses membres ou l'accès à l'éducation. SOPPEXCCA est donc non seulement une union de coopératives de café, mais aussi un acteur socialement responsable pour la communauté.

L'engagement pour l'intégration et l'éducation des jeunes est également une priorité pour Doña Fatima. Dans certaines communautés rurales, le taux de suicide des adolescents est très élevé. Une raison est souvent la violence dans la famille, mais aussi le manque de perspectives. Pour lutter contre cette situation, différents types d'activités sont proposés : des ateliers sur des sujets sociaux, comme la violence, l'éducation sexuelle, l'égalité homme-femme, la drogue ou l'alcool, mais aussi des activités sportives. SOPPEXCCA dispose également de sa propre chocolaterie, proposant ainsi des emplois aux jeunes. Ceux-ci n'y apprennent pas seulement à produire du chocolat pour le marché local mais aussi à gérer une petite entreprise. Grâce à une offre de microcrédits, l'acquisition de terrains par les jeunes est également rendue possible.

« L'adhésion au commerce équitable a provoqué d'énormes changements au niveau de l'organisation des coopératives et des petits producteurs. À côté d'un prix équitable perçu par les producteurs, une dynamique de travail transmettant des valeurs positives sur les relations avec les autres et avec la nature a été créée. »



13. D'UN POINT DE VUE ENVIRONNEMENTAL, EST-CE JUSTIFIÉ D'IMPORTER DES PRODUITS FAIRTRADE ?

De nombreux produits de notre quotidien sont originaires du Sud. Dû aux conditions climatiques, le cacao, les bananes, le café et bien d'autres produits de consommation courante ne peuvent pas être cultivés au Nord. L'importation de ces produits a un certain impact sur l'environnement. Néanmoins, la majorité des produits Fairtrade est importée par voie maritime qui, en comparaison avec d'autres moyens de transport, engendre des émissions de CO₂ plus faibles.

Pour certains produits qui sont aussi cultivés ou produits au Nord, comme le miel ou les fleurs, la production locale n'est pas suffisante pour couvrir la demande des consommateurs. Ainsi, au Luxembourg comme dans d'autres pays européens, nous dépendons également des importations du Sud.

Le fret aérien n'est indispensable que pour un nombre restreint de produits à courte durée de vie, comme les roses. Il faut néanmoins noter que l'empreinte écologique des produits du Sud, qui ont le soleil et la lumière naturelle en surabondance, est souvent meilleure que celle des produits du Nord, cultivés au chauffage et à la lumière artificielle. L'université anglaise de Cranfield a comparé la consommation énergétique et les émissions de CO₂ de roses issues des Pays-Bas et du Kenya, production et transport additionnés. Les résultats montrent que, à quantité égale de production, les roses néerlandaises produisent six fois plus de CO₂ que celles cultivées au Kenya.

Au Luxembourg comme dans d'autres pays européens, nous dépendons des importations de produits du Sud qui ne sont pas cultivés de manière naturelle chez nous.



14. LES PRODUITS FAIRTRADE SONT-ILS ISSUS DE L'AGRICULTURE BIOLOGIQUE ?

SELON LES STANDARDS FAIRTRADE, UN CERTAIN NOMBRE DE CRITÈRES ÉCOLOGIQUES SONT À REMPLIR PAR LES PRODUCTEURS. LE LABEL FAIRTRADE EST POURTANT TOUT D'ABORD UN LABEL SOCIAL, DONC IL N'EST PAS À CONFONDRE AVEC UN LABEL POUR PRODUITS ISSUS DE L'AGRICULTURE BIOLOGIQUE.

En général, les producteurs ne disposent pas toujours des ressources, du capital ou de l'expertise nécessaires qui leur permettraient d'acquérir une double certification Fairtrade et biologique dès le début. Pour cette raison, le système Fairtrade poursuit une stratégie qui promeut une conversion vers l'agriculture biologique sur base volontaire. Les producteurs Fairtrade sont incités à acquérir également une certification biologique, car ils reçoivent un prix plus élevé pour les produits issus de l'agriculture biologique. Dans ce cas, le produit final porte tant le label Fairtrade qu'un label pour produits biologiques.

Pendant la transition, des conseillers sont aux côtés des producteurs pour leur présenter de nouvelles techniques de production écologiques. L'agriculture biologique ne favorise pas seulement la biodiversité, mais elle a également des bienfaits pour la santé des producteurs et travailleurs. De la richesse du sol et de ses rendements dépend l'existence de familles entières. Afin de pouvoir nourrir les générations suivantes et garantir leur survie, le respect et la protection de la nature sont donc au centre des préoccupations des producteurs.

En ce qui concerne le marché luxembourgeois, la plupart des partenaires de Fairtrade Lëtzebuerg ont recours à des produits issus de l'agriculture biologique. Par exemple, 80 % des bananes Fairtrade vendues sur le marché luxembourgeois sont originaires de la production biologique.



15. COMMENT LE COMMERCE ÉQUITABLE RENFORCE-T-IL LES COOPÉRATIVES ?

DECIDERIO LOZANO RIOS – ORO VERDE

La coopérative de petits producteurs Oro Verde dans la région de Lamas au Pérou a été certifiée Fairtrade en 2003. Entre le Luxembourg et cette coopérative péruvienne, un partenariat existe depuis de nombreuses années. Oro Verde produit 100% de café Fairtrade et biologique. La production de cacao gagne aussi de plus en plus en importance ces derniers temps.

Le commerce équitable a apporté d'importants changements pour les membres d'Oro Verde. La coopérative a pu, entre autres, financer un dépôt pour stocker les grains de café, grâce auquel la qualité de ceux-ci peut être améliorée.

Deciderio Lozano Rios est producteur de café et de cacao depuis de nombreuses années. Grâce à son expérience, il peut former d'autres producteurs de la coopérative et leur transmettre ses « best practices » pour une culture durable et biologique. *« En partageant mes expériences avec les autres membres de la coopérative, j'espère qu'eux aussi vont atteindre une qualité plus élevée, pour ainsi avoir de meilleures perspectives pour le futur. »*

« Le commerce équitable est le meilleur commerce qu'on puisse avoir. Les membres d'Oro Verde s'identifient avec les valeurs de la coopérative. Les primes Fairtrade permettent d'organiser des formations continues dans des domaines techniques et sociaux qui nous font évoluer. Les consommateurs au Luxembourg doivent se rendre compte de l'importance d'acheter nos produits, car ils contribuent ainsi à une amélioration de la qualité de vie des producteurs. »

16. LES PRODUITS FAIRTRADE ONT-ILS LEUR PLACE DANS LES SUPERMARCHÉS ?

LES CONSOMMATEURS S'ATTENDENT À TROUVER LES PRODUITS ISSUS DU COMMERCE ÉQUITABLE LÀ OÙ ILS FONT HABITUELLEMENT LEURS COURSES. C'EST POURQUOI FAIRTRADE LËTZEBUERG COLLABORE DE MANIÈRE CONSTRUCTIVE AVEC TOUTES LES STRUCTURES DE VENTE.

La décision de vendre des produits Fairtrade dans les supermarchés a été prise dans les années quatre-vingt-dix. Quel que soit le lieu où un produit est vendu, la présence du label Fairtrade apporte la même garantie : le respect des standards internationaux fixés par Fairtrade International. Par conséquent, tous les producteurs reçoivent le même prix minimum et la même prime Fairtrade indépendamment du lieu de vente de leur produit.

De manière générale, plus de produits Fairtrade sont vendus au Nord, plus la possibilité est donnée aux producteurs et travailleurs au Sud d'améliorer leurs conditions de travail et de vie.

17. POURQUOI DES PRODUITS DE GRANDES MULTINATIONALES PORTENT-ILS LE LABEL FAIRTRADE ?

Le système Fairtrade a pour but de donner l'opportunité au plus grand nombre de producteurs défavorisés au Sud de se développer durablement en participant au commerce équitable. Ainsi, Fairtrade travaille avec chaque entreprise qui s'engage pour le commerce équitable. **Les règles du jeu et les critères du commerce équitable restent les mêmes pour tout le monde, également pour les grandes multinationales.** Le développement durable ne doit cependant pas être pris comme un outil marketing pour servir de « social washing ».

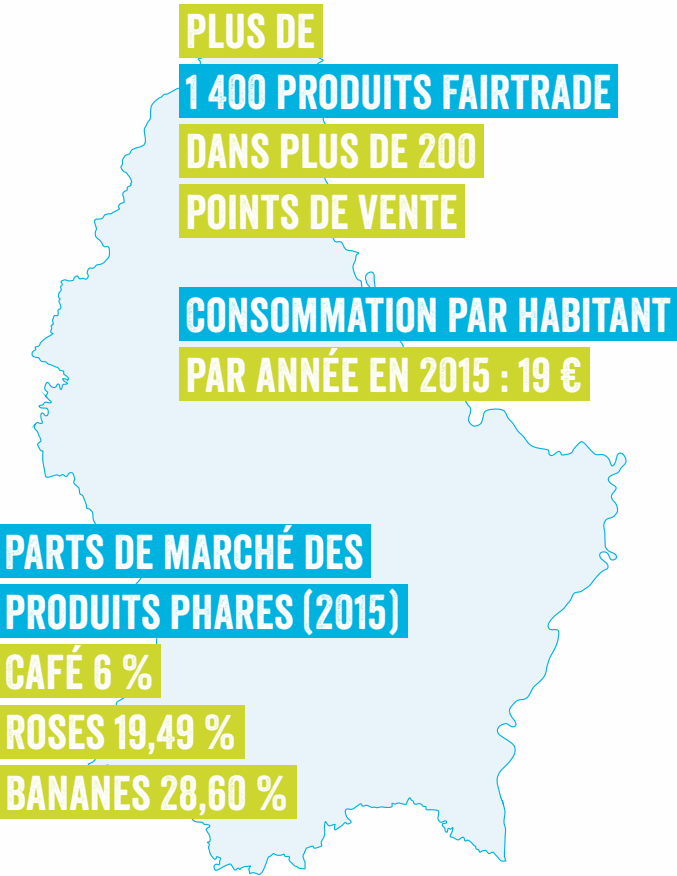
Il faut souligner également que seuls les produits Fairtrade en question sont certifiés avec le label Fairtrade, non l'entreprise elle-même ou la totalité de ses produits. Les standards Fairtrade se rapportent exclusivement aux produits certifiés et portant le label Fairtrade.

La certification Fairtrade se rapporte aux produits portant le label Fairtrade, non à l'entreprise elle-même ou à toute sa gamme de produits.

18. ACHETER ÉQUITABLE. MAIS OÙ ?

La large offre de produits Fairtrade va des produits phares du commerce équitable, comme le café, le chocolat, les bananes ou les roses, jusqu'aux textiles, en passant par les ballons de foot et l'or.

Les produits sont aujourd'hui disponibles presque partout : dans les boutiques du monde, les magasins bio et les supermarchés, dans des boulangeries, auprès de certains ateliers protégés, dans les épiceries de votre région ou encore dans des boutiques de vente en ligne.





19. QUE CHANGE LE COMMERCE ÉQUITABLE CONCRÈTEMENT DANS LE QUOTIDIEN D'UN PRODUCTEUR DE BANANES ?

JAVIER ORDINOLA – APPBOSA

Javier Ordinola a suivi le parcours de son père en devenant producteur de bananes à son tour. Sur son demi hectare de terre, il produit presque 3 fois plus que les autres membres d'APPBOSA en moyenne.

En 2003, les petits producteurs de bananes de la région de Piura au Pérou ont osé un pas très courageux et « révolutionnaire » : la création de la coopérative APPBOSA – la première coopérative de bananes au Pérou qui a obtenu une certification pour l'agriculture biologique.

Aujourd'hui, le volume d'exportation par semaine est de 18 conteneurs. Chacune des 8 stations d'emballage de la coopérative a la capacité de remplir 500 boîtes de bananes par jour. Environ 300 travailleurs ont trouvé un travail dans ces stations d'emballage et dans le contrôle de la qualité. À côté du salaire minimum légal, les familles profitent aussi des projets sociaux financés par les primes Fairtrade que reçoit APPBOSA : des installations sanitaires ainsi que l'agrandissement et la rénovation d'une école, des centres de santé, le financement de fêtes de famille avec les enfants des producteurs et travailleurs etc. Ainsi, grâce au commerce équitable, non seulement les petits producteurs et les travailleurs, mais tous les membres de la communauté tirent des bénéfices du système Fairtrade.

« Grâce à mes bananiers et les recettes de ma production, je peux offrir une belle vie à ma famille et envoyer mes enfants dans une bonne école. Fairtrade a des effets très positifs. Ce que j'aime particulièrement dans le système Fairtrade, c'est l'opportunité de participer à des formations pour améliorer encore les techniques pour cultiver nos bananes. Je reçois aujourd'hui pour mes bananes le double du prix d'il y a une dizaine d'années. »



20. QUELS SONT LES OBJECTIFS DE FAIRTRADE LËTZEBUERG ?

Fairtrade Lëtzebuerg a.s.b.l est une organisation non-gouvernementale de développement (ONG) reconnue par l'État et cofinancée par le Ministère de la Coopération luxembourgeois. **Elle attire l'attention du grand public sur les inégalités dans le commerce mondial et promeut un système économique fondé sur des échanges durables et équitables.**

L'association sans but lucratif fondée le 25 mars 1992 est membre de Fairtrade International. Fairtrade Lëtzebuerg compte parmi ses membres plus de 30 organisations œuvrant dans les domaines écologique, social, chrétien, syndical ou actifs dans la politique de développement.

L'ASSOCIATION FAIRTRADE LËTZEBUERG SE FIXE LES OBJECTIFS SUIVANTS :

- informer le public au Luxembourg sur les conditions commerciales inéquitables auxquelles sont confrontés les petits producteurs du Sud et établir le lien entre les conditions de production et de vie des producteurs et travailleurs défavorisés en Afrique, Asie et Amérique latine et les habitudes de consommation dans notre pays.
- veiller au respect des critères du commerce équitable labellisé Fairtrade au Luxembourg tels qu'ils sont définis par l'organisation-mère Fairtrade International.
- promouvoir par tous les moyens disponibles un commerce équitable afin de favoriser un développement durable.

Le travail de Fairtrade Lëtzebuerg est axé sur 4 piliers interconnectés, à savoir : la **sensibilisation au développement**, l'**éducation au développement**, la **certification et labellisation des produits issus du commerce équitable** et le **contrôle des critères en collaboration avec une entreprise indépendante** ainsi que la **promotion des produits**, et enfin le **plaidoyer politique** auprès des instances nationales et européennes. D'autres thématiques liées à l'économie mondiale, comme p.ex. les multinationales et les droits de l'homme, les minerais de conflit ou encore les défis dans l'industrie textile, sont également traitées en collaboration avec d'autres organisations. En tant qu'ONG, Fairtrade Lëtzebuerg ne commercialise pas de produits mais labellise les produits issus du commerce équitable de fabricants luxembourgeois qui remplissent les conditions et commercialisent donc ces produits Fairtrade sous leur propre nom.

21. COMMENT CONTRIBUER AU COMMERCE ÉQUITABLE ?



CONSOMMATEURS

- Interrogez-vous sur les conditions de production des produits que vous achetez. Cherchez le label Fairtrade sur l'emballage.
- Devenez ambassadeur Fairtrade et demandez des produits Fairtrade dans votre supermarché, café favori, restaurant, hôtel ou sur votre lieu de travail.
- Participez à nos campagnes de sensibilisation et aidez-nous à transmettre l'esprit Fairtrade.
- Engagez-vous au sein de votre club, organisation ou dans la vie politique pour plus de justice dans le commerce international et pour une consommation équitable et responsable.



SUR LE LIEU DE TRAVAIL

- Offrez des produits Fairtrade sur le lieu de travail et lors des événements de l'entreprise. Vous pouvez utiliser les produits équitables dans les distributeurs automatiques, dans la cantine ou dans la cafétéria.
- Attirez l'attention de vos employés et collaborateurs sur le commerce équitable en mettant du matériel d'information à leur disposition ou en organisant des actions de sensibilisation concrètes.
- Offrez des produits Fairtrade comme cadeaux d'entreprise à vos clients et collaborateurs. De nombreux produits équitables peuvent être personnalisés selon vos besoins.
- Pensez au coton Fairtrade pour les tenues de travail de vos employés.



FABRICANTS DE PRODUITS

- Fabriquez des produits avec des matières premières issues du commerce équitable.
- Devenez partenaire contractuel de Fairtrade Lëtzebuerg.
- Informez vos clients sur le système Fairtrade et sur votre engagement pour le commerce équitable.



COMMUNES

- Achetez des produits Fairtrade pour les établissements de votre commune.
- Informez vos citoyens sur le commerce équitable, par exemple en participant à nos campagnes et événements nationaux.
- Devenez une « Fairtrade Gemeng » et donnez ainsi plus de poids à votre engagement pour le commerce équitable. « Fairtrade Gemeng » est un label pour les communes qui s'engagent de manière durable pour le commerce équitable en promouvant les produits Fairtrade au sein des institutions de la commune, en informant leurs citoyens et en impliquant tous les acteurs au sein de la commune.



SECTEUR DE L'HOESCA

- Proposez des produits équitables à vos clients et utilisez des ingrédients Fairtrade pour la préparation de vos plats.
- Annoncez à Fairtrade Lëtzebuerg que vous utilisez des produits équitables et faites-vous répertorier sur notre site web www.fairtrade.lu.
- Participez à nos nombreuses campagnes de sensibilisation.
- Devenez une « Fairtrade Zone » et donnez ainsi plus de visibilité à votre engagement pour le commerce équitable. « Fairtrade Zone » est un label pour le secteur de l'Horesca, donc pour les cafés, restaurants, hôtels, auberges, centres culturels, cantines d'entreprises... qui s'engagent pour le commerce équitable en proposant des produits Fairtrade et en sensibilisant leur clientèle et leurs employés.



LYCÉES

- Agissez en tant que bon exemple pour les adolescents et promouvez les produits équitables dans votre école.
- Devenez une « Fairtrade School » et rendez ainsi votre engagement pour le commerce équitable encore plus visible. « Fairtrade School » est un label pour les lycées qui s'engagent activement pour le commerce équitable en l'incorporant dans les cours, en faisant un travail général d'information sur ce sujet et en promouvant les produits Fairtrade au sein de leur établissement. Le concept « Fairtrade School » permet aux élèves de s'engager pour plus de justice dans le commerce mondial à travers leurs propres actions de sensibilisation.





INSTITUTIONS PUBLIQUES

- Agissez en tant que modèle à suivre pour les consommateurs et les entreprises.
- Utilisez votre influence en tant qu'acheteur de masse pour considérer davantage les aspects sociaux et écologiques lors de vos achats.
- Informez vos employés sur le commerce équitable.



MANIFESTATIONS CULTURELLES ET SPORTIVES

- Surprenez le public de votre événement en lui proposant du café, du thé et des en-cas issus du commerce équitable.
- Proposez des fruits, des collations ou des jus Fairtrade aux participants de votre événement.
- Respectez le fair-play en toutes circonstances et optez pour des t-shirts en coton certifié Fairtrade pour votre équipe sportive.

22. QUELS SONT LES DÉFIS AUXQUELS DOIT FAIRE FACE LE SYSTÈME FAIRTRADE DANS LES ANNÉES À VENIR ?

Pour plus de 1,6 million de producteurs et travailleurs dans 75 pays, Fairtrade joue un rôle déterminant dans le développement de leur communauté. Grâce à une certification Fairtrade, une organisation de producteurs peut surmonter des défis économiques, sociaux et écologiques dans des contextes souvent difficiles.

Pourtant, les organisations certifiées Fairtrade ne sont pas à l'abri des pressions d'ordre économique. Pour y faire face, une structure interne de qualité et une professionnalisation s'imposent. Pour produire de façon durable et efficace, les organisations de petits producteurs doivent être bien structurées, avec des organes de décision et de participation qui fonctionnent bien. Pour cette raison, les producteurs et travailleurs reçoivent une assistance sur le terrain de la part des réseaux de producteurs Fairtrade de leur continent. Ces derniers organisent des formations et des projets et proposent aux petits paysans des services de conseil. Fairtrade International peut mettre en réseau les groupes de producteurs qui rencontrent des problèmes similaires. En dépit de leur éloignement géographique, ces derniers ont alors la possibilité d'échanger des bonnes pratiques.

Un autre défi consiste à offrir de plus larges débouchés aux coopératives de petits producteurs et aux plantations Fairtrade. Des études montrent que les organisations de producteurs les plus faibles sont celles qui ne peuvent vendre qu'une petite partie de leurs récoltes aux conditions Fairtrade. Dans ce cas, elles bénéficient très peu de la prime Fairtrade, qui constitue pourtant un outil essentiel de développement rural. Pour cette raison, il importe de motiver davantage de consommateurs à choisir des produits issus de la filière du commerce équitable.

Les répercussions des changements climatiques créent également d'énormes difficultés pour les petits producteurs. Afin de surmonter ces problèmes et tous les nouveaux défis qui surgissent, des initiatives s'imposent aussi aux niveaux politique et économique.

Toutefois, le système Fairtrade à lui seul ne peut pas résoudre tous les problèmes économiques qui résultent d'une mondialisation sans limites. Ceux-ci doivent être affrontés par l'ensemble des acteurs politiques et économiques, en collaboration avec la société civile.

Vous trouvez plus d'informations sur notre site Internet www.fairtrade.lu.



23. COMMENT LE COMMERCE ÉQUITABLE CONSOLIDE-T-IL LES DROITS DES TRAVAILLEURS ?

NAZMA AKTER – FONDATRICE DE LA FONDATION AWAJ AU BANGLADESH

Nazma Akter avait seulement onze ans quand elle a commencé à travailler dans une usine de textile. Après avoir été formée par sa mère, la jeune fille cousait des vêtements pour le monde entier, pour l'équivalent de 2,50 euros par jour, sept jours par semaine et jusqu'à 14 heures par jour.

Mais Nazma ne voulait pas accepter l'exploitation et les conditions de travail précaires qui sont encore toujours d'actualité dans la plupart des 4 000 usines au Bangladesh. À l'âge de 16 ans, elle a commencé à défendre syndicalement les droits des ouvriers dans l'industrie textile. Plus tard, elle a fondé la Fondation Awaj à Dhaka et a appris en autodidacte l'anglais et l'utilisation d'un ordinateur. Elle soutient les femmes travaillant dans l'industrie textile dans de nombreuses situations, tels que le licenciement abusif ou la discrimination au travail.

L'industrie textile constitue un facteur économique essentiel au Bangladesh. Environ 4 millions de personnes y sont occupées, dont 80 % sont des femmes. À travers des interventions publiques et un travail politique, Nazma et ses collaboratrices sensibilisent aux abus de la branche, qui ont été rappelés au public de manière tragique au moment de l'effondrement de l'usine Rana Plaza de neuf étages au Bangladesh avec 1 138 morts en avril 2013.

Selon Nazma, le standard textile Fairtrade* ainsi que le programme textile complémentaire constituent une bonne approche permettant aux femmes dans les usines de participer activement à l'évolution vers de meilleures conditions de travail et de les soutenir dans leur lutte pour le respect de leurs droits.

« L'engagement de Fairtrade au Bangladesh est une étape importante pour améliorer les conditions de travail, les salaires et les conditions de vie. Pour garantir ces changements de façon durable à long terme, nous avons besoin du commerce équitable. »

* Le standard textile Fairtrade, introduit en 2016, certifie selon les critères Fairtrade toute la chaîne d'approvisionnement, de la production de coton aux usines de textile.

24. POURQUOI LES ACTEURS PUBLICS COMME L'ÉTAT OU LES COMMUNES SONT-ILS SOLLICITÉS AU NIVEAU DE LEUR POLITIQUE D'ACHAT ?

L'État, les institutions publiques et les communes sont de grands consommateurs de denrées alimentaires et d'articles textiles. Plus de 20% du produit intérieur brut européen sont consacrés aux dépenses publiques. Malgré les efforts de certains acteurs publics engagés, le Luxembourg ne dispose pas encore d'une politique d'achat volontariste, coordonnée et cohérente, prenant en compte les enjeux qui découlent des achats publics et l'impact potentiellement négatif de certaines politiques nationales sur les pays en développement. En se procurant des produits avec des « ingrédients cachés », tels que le travail abusif d'enfants, l'exploitation des femmes dans la filière textile, l'utilisation massive de pesticides etc., les acteurs publics contredisent les efforts du travail de la Coopération soutenue par l'État. **Fairtrade Lëtzebuerg s'engage depuis des années au niveau national et européen pour une meilleure cohérence des politiques.**

Le plaidoyer politique est donc essentiel afin de faire évoluer les politiques d'achat nationales et internationales vers plus de cohérence et d'arriver à une évolution des standards économiques en faveur des producteurs et travailleurs du Sud pour leur permettre une rémunération équitable de leur travail. Grâce à une politique volontariste de la part des États, un plus grand nombre de producteurs et travailleurs du Sud pourraient profiter des bénéfices du commerce équitable. L'État dans sa fonction de modèle doit promouvoir le développement durable et ne doit pas courir le risque de soutenir activement l'exploitation des pays du Sud. L'objectif de combattre la pauvreté ainsi que la volonté de procéder à des « contrôles de durabilité » lors des achats publics sont mentionnés dans le programme gouvernemental de 2013-2018, néanmoins ces objectifs ne pourront être atteints que grâce à une politique d'achat cohérente, volontariste et équitable, respectant les 3 piliers du développement durable.

En les incitant en accord avec la directive européenne sur les marchés publics de janvier 2014, à recourir au label Fairtrade lors de leurs soumissions publiques, les acteurs publics pourront jouer un rôle essentiel dans la promotion d'un développement durable.

25. ÉQUITABLE TOUT AU LONG DE L'ANNÉE ?

EN PLUS DES DÉCISIONS D'ACHAT QUOTIDIENNES, LES OCCASIONS SPÉCIALES POUR CHANGER LE MONDE À PETITS PAS NE MANQUENT PAS :

- **La Saint-Valentin :** Offrez des roses ou du chocolat Fairtrade à l' élu(e) de votre cœur !
- **Pâques :** Vos enfants seront heureux de partir à la recherche des œufs de Pâques en chocolat équitable que vous aurez soigneusement cachés pour eux.
- **La fête des mères :** Votre maman se réjouira sûrement de recevoir un bouquet de fleurs ou un assortiment de différents thés équitables.
- **La rentrée des classes :** Donnez un jus de fruit, des céréales ou des bananes équitables à vos enfants pour qu'ils puissent débiter l'année scolaire avec énergie.
- **La fête des pères :** L'occasion idéale pour faire découvrir la grande sélection de vins et de cafés équitables à votre père !
- **La Saint-Nicolas :** Faites plaisir à vos enfants avec un Saint-Nicolas en chocolat équitable et d'autres friandises Fairtrade.
- **Noël et le Nouvel an :** Et si vous vous montriez solidaire au sein de votre famille en préparant un festin à base d'aliments issus du commerce équitable ? En tant qu'entreprise, vous pouvez également montrer l'exemple en choisissant des cadeaux de fin d'année équitables pour vos clients.
- **Naissance, baptême, communion :** Investissez durablement dans l'avenir de l'enfant en offrant un lingot d'or Fairtrade ou tout simplement un bijou en or équitable. Pourquoi ne pas prévoir de jolies boîtes de pralines Fairtrade en tant que remerciement ou comme cadeaux pour vos proches ?
- **Mariage :** En offrant des alliances en or issu du commerce équitable, vous montrez à votre partenaire que vous soutenez l'idée de solidarité et de justice. Pourquoi ne pas laisser arranger votre bouquet de mariage avec des fleurs du commerce équitable ?

L'ÉQUIPE ET LE CONSEIL D'ADMINISTRATION DE FAIRTRADE LËTZEBUERG



L'équipe de Fairtrade Lëtzebuerg a.s.b.l. :

Geneviève Krol,
Valérie Murat,
Fernande Schammel,
Chantal Gary,
Véronique Heitz,
Jan Guth,
Alice Zehner

Le conseil d'adminis- tration de Fairtrade Lëtzebuerg a.s.b.l. :

Michel Lauer,
Frank Schaack,
Alice Risch,
Madeleine Faber,
Déborah Buchholtz,
Jean-Louis Zeien,
Laure Simon,
Frank Kirsch,
Danielle Dammé

Absente :
Simone Goerens-Oestreicher



« GRÂCE AU COMMERCE
ÉQUITABLE, NOUS POUVONS
REEMPLACER LA CONCEPTION
DESTRUCTIVE DE L'ÉCONOMIE
PAR UN MODÈLE ÉCONOMIQUE
FONDÉ SUR L'ÉQUITÉ ET LE
RESPECT DE CHAQUE ÊTRE
HUMAIN. »

GENEVIÈVE KROL, DIRECTRICE
FAIRTRADE LËTZEBUERG





FAIRTRADE
LËTZEBOURG

Fairtrade Lëtzebuerg a.s.b.l.
2a rue de la Gare | L-6910 Roodt-sur-Syre
Tél.: +352 35 07 62 | Fax: +352 35 07 62 50
Mail: info@fairtrade.lu | www.fairtrade.lu

Éditeur et responsable pour le contenu : Fairtrade Lëtzebuerg a.s.b.l. | **Concept et mise en page :** Aravis Media | **Images et graphiques :** Alice Risch, Anup Kr Singh, Aravis Media, Asociación del Sello de Comercio Justo Spain, Christian Mohr, Danielle Villasana, Didier Gentilhomme, Éric St-Pierre, Fairtrade Austria, Fairtrade Finland, Fairtrade Germany, Fairtrade International, Fairtrade Lëtzebuerg a.s.b.l., Fairtrade Sweden, FLO-CERT GmbH, Francis Verquin, Gerhard Wasserbauer, Herbert Wasserbauer, James A. Rodriguez, Juan Catalan, Kate Fishpool, LRSL, Luc Marteling, Luca Rinaldini, Miriam Ersch, Nathalie Bertrams, Pierre Levy, Sean Hawkey, TransFair e.V., UCA SOPPEXCA